



Polisförbundet Försäkring



Gjensidige

# Båtförsäkring

Villkor: 1051119



Gäller från 2019-12-01

# Innehåll

<b>Produktinformation</b>	<b>3</b>	<b>G. Uthyrningsförsäkring – kan ej nytecknas</b>	<b>12</b>
<b>A. Vem, var och när</b>	<b>4</b>	<b>H. Försäkring för oregistrerad båttrailer/båtvagn</b>	<b>12</b>
<b>B. Allmänna undantag</b>	<b>4</b>	<b>K. Maskinskadeförsäkring</b>	<b>15</b>
<b>C. Egendomsförsäkring</b>	<b>4</b>	<b>L. Allmänna avtalsbestämmelser</b>	<b>15</b>
<b>D. Ansvarsförsäkring</b>	<b>8</b>	<b>M. Övrig information</b>	<b>18</b>
<b>E. Rättsskyddsförsäkring</b>	<b>9</b>	<b>N. Allmän information</b>	<b>20</b>
<b>F. Olycksfallsförsäkring</b>	<b>10</b>		

## Kontakt

### Kundtjänst

Telefon 08-676 97 00 (tonval 2)

E-post [forsakringar@polisforbundet.se](mailto:forsakringar@polisforbundet.se)

### Skador

Telefon 0771-326 326

Skada anmäler du enklast på [www.gjensidige.se](http://www.gjensidige.se)

### Skadejour och vid skada utomlands

Vid akut skada efter kontorstid, på helger eller vid skada utomlands, kontakta vår skadejour på telefon 0771-614 614.

Villkor: 1051119

## Om Gjensidige Försäkring

Gjensidige är en av Nordens största aktörer inom sakförsäkringar. Vi är ett av de äldre försäkringsbolagen i branschen med anor från tidigt 1800-tal och erbjuder försäkringar i Sverige, Norge, Danmark samt Estland, Lettland och Litauen.

I Sverige arbetar vi utifrån samma grundvärderingar som Gjensidige haft genom sin flera hundra år långa historia – kundengagemang och tillit.

Med en samlad erfarenhet från den nordiska försäkringsbranschen erbjuder vi traditionella försäkringar till privatpersoner och företag. Tack vare en effektiv organisation med låga omkostnader kan vi erbjuda försäkringar till konkurrenskraftiga priser utan att göra avkall på kvalitet.

Vår ambition är att växa oss starka på den svenska marknaden genom att långsiktigt verka för att våra kunder erbjuds bra produkter, med hög service till ett bra pris. Avsikten är också att vi ska fortsätta präglas av korta beslutsvägar, närhet till våra kunder och stort personligt engagemang, men med Gjensidigekoncernens kapital och resurser i ryggen. Vår tro är att detta ska borga för nöjda och trygga kunder.

# Polisförbundet Försäkring

Dessa försäkringsvillkor omfattar försäkring för båt som ingår i Polisförbundets gruppskadeförsäkring. Medlem i Polisförbundet äger rätt att ansluta sig till Polisförbundets gruppförsäkringslösning baserat på dessa försäkringsvillkor (frivillig anslutning). Till grund för gruppförsäkringen ligger ett avtal (gruppavtal) mellan Polisförbundet, i egenskap av gruppföreträdare, och försäkringsförmedlaren Söderberg & Partners. Försäkringsgivare och ansvarig för skaderegleringen är Gjensidige Forsikring ASA Norge, svensk filial. Försäkringen förmedlas och administreras av Söderberg & Partners, nedan kallat Polisförbundet Försäkring.

Du måste meddela Polisförbundet Försäkring vid ändring som har betydelse för försäkringen, på telefon 08-676 97 00 (tonval 2) eller via e-post [forsakringar@polisforbundet.se](mailto:forsakringar@polisforbundet.se). Ansvarig för skaderegleringen är Gjensidige Forsikring ASA Norge, svensk filial. Skada anmäler du enklast på [www.gjensidige.se](http://www.gjensidige.se) eller via [skador@gjensidige.se](mailto:skador@gjensidige.se).

## Detta dokument innehåller en inledande produktinformation samt de fullständiga försäkringsvillkoren för vår Båtförsäkring.

Försäkringen kan tecknas för privatägda motor- och segelbåtar.

## Försäkringens innehåll

Försäkringen är avsedd för privatägda motor- och segelbåtar som nyttjas merparten av säsongen i Sverige och har Svensk hemmahamn om ej annat framgår av ditt försäkringsbrev.

Försäkringen omfattar följande moment:

- Egendomsförsäkring
- Ansvarsförsäkring
- Rättsskyddsförsäkring
- Olycksfallsförsäkring

Du kan också välja att teckna någon av dessa tilläggsförsäkringar:

- Försäkring för oregistrerad båttrailer/båtvagn. Maximal ersättning är 20 000 kr.
- Maskinskadeförsäkring för motorer som är högst 10 år gamla.

## Försäkringsbelopp och andra uppgifter

Du väljer själv ditt försäkringsbelopp. Beloppet skall motsvara marknadsvärdet på båten inklusive all utrustning – både fast och lös. Med fast utrustning avses t.ex. mantåg, beslag, mast, rigg, segel och kapell. Med lös utrustning avses t.ex. navigationsutrustning, dynor, fendrar och tågvirke, men även en jolle, hjälpmotor samt täckningsmaterial och stöttor.

Övriga uppgifter som krävs vid tecknandet av försäkring är bl.a. båttyp, båtens längd och bredd, maxfart i knop, antal hästkrafter, motor- och drevnummer. Observera att den fart du anger för båten skall avse maxfarten enligt fabrikantens eller återförsäljares uppgifter.

## Anmälan av förändringar

Om du under försäkringsperioden genomför förändringar, till exempel byter motor, skall detta anmälas till oss på Polisförbundet Försäkring. Om förändringen medför att värdet höjs eller maxfarten ökar kan det påverka premien (se L 5.4 om tilläggspremie).

## Begränsningar

Vi ber dig noggrant studera de undantag, aktsamhetskrav och säkerhetsföreskrifter som finns i villkoret. Bland dessa bör du särskilt uppmärksamma låskravet gällande utombordsmotorer och förvaringskravet gällande viss elektronisk utrustning i C 3.4.

## Självrisker

Självrisk vid inträffad egendomsskada såsom sjöskada, uppläggnings- och transportskada, brandskada, stöld och skadegörelse framgår av ditt försäkringsbrev. Vid ansvarsskada är självrisk 2 000 kr och vid rättsskyddsskada 20 % av skadekostnaden, dock lägst 2 000 kr. Tilläggsjälvrisk gäller i några fall, vilket då anges i respektive villkorspunkt. Du kan också välja en högre grundsjälvrisk och på så sätt sänka din premie.

## Tillämpade lagar

För detta avtal gäller svensk lag. Vid en eventuell tvist ska talan väckas vid svensk domstol. Utöver försäkringsvillkoren gäller bland annat också reglerna i försäkringsavtalslagen (2005:104) och Lagen om försäkringsdistribution (2018:1219) för din försäkring.

I fråga om marknadsföring tillämpas Marknadsföringslagen (2008:486) och vid distansköp Lagen om distansavtal och avtal utanför affärslokal (2005:59).

## Definitioner

- Med marknadsvärde avses det sannolika priset vid en normal försäljning. Kan detta inte fastställas utgörs det av återanskaffningsvärdet med avdrag för värdeminskning på grund av bl.a. ålder, slitage, omodernitet eller minskad användbarhet.
- Med basbelopp (pbb) avses fastställt prisbasbelopp enligt socialförsäkringsbalken för januari månad det år skadan inträffade.
- Med SSF/SP avses Svenska Stöldskyddsföreningen samt Sveriges Tekniska Forskningsinstitut.

# Villkor

## A. Vem, var och när

Bestämmelserna nedan tillämpas också på eventuella tilläggförsäkringar och gäller med de begränsningar som, i förekommande fall, framgår av respektive avsnitt.

### A 1 Vem försäkringen gäller för

Försäkringen gäller för

- försäkringstagaren som ägare av den i försäkringsbrevet angivna båten
- försäkringstagarens make/maka eller sambo samt övriga familjemedlemmar (de försäkrade)
- den som med ägarens tillstånd använder båten eller dess utrustning.

### A 2 Var försäkringen gäller

Försäkringen gäller

- vid uppläggnings och transport inom Norden
- vid färd till sjöss i Sverige, Danmark, Finland och Norge samt inom respektive lands territorialvatten, på Östersjön med angränsande hamnar, vikar och hav samt på Skagerack och Kattegatt öster om en linje mellan Hanstholm och Lindesnes.

### A 3 När försäkringen gäller

Försäkringen gäller för

- skada på försäkrad egendom som inträffar under försäkringstiden
- ansvarsskada som orsakas under försäkringstiden
- tvist, mål eller ärende enligt rättsskyddsförsäkringen, enligt E.

Försäkringen gäller året runt oavsett om båten står på land eller ligger i sjön. Observera dock säkerhetskraven i C 3.1 och C 3.4 gällande sjöskada respektive stöld och skadegörelse, samt tilläggsjälvrisk i C 5.3.2.

## B. Allmänna undantag

Nedan anges några av de viktigaste undantagen som gäller för hela försäkringen, inklusive eventuella tilläggförsäkringar. Det finns även undantag i de enskilda avsnitten vilka då gäller utöver vad som anges nedan.

Försäkringen gäller inte

- vid deltagande i eller vid träning för hastighetstävling för motorbåt
- då båten används i förvärvssyfte eller näringsverksamhet
- då båten uthyres, om inte tilläggförsäkring tecknats enligt G
- för skada som uppkommer då båten är rekviderad av civil eller militär myndighet eller för skada som är direkt eller indirekt förorsakad av kvarstad, beslag eller annan åtgärd av svensk eller utländsk myndighet, såvida inte kvarstaden eller beslaget

förorsakats av händelse som omfattas av dessa villkor

- då båten övergår på ny ägare
- för skada eller skadeståndsskyldighet som direkt eller indirekt orsakats av atomkärnprocess, krig, uppror, terrordåd eller annan liknande händelse
- för skada orsakad av att båten framförts på andra vattenområden än de som omfattas av detta villkor, eller annars använts i strid med klassning, instruktioner eller godkännande
- för skada som enbart består i nedsmutsning, missfärgning eller repor i båtens ytskikt
- skada som består i eller är en följd av konstruktions-, tillverknings- eller materialfel, uppspruckna limfogar, förslitning, ålder, röta, korrosion, mögel, djur, ohyra, bristande underhåll, frätning, vanvård eller annan tidigare defekt
- för skada som leverantör eller annan ansvarar för på grund av garanti eller liknande åtagande, såvida inte försäkringstagaren kan visa att den som gjort åtagandet inte kan fullgöra detta
- för annan skada än ansvarsskada orsakad av den försäkrade, eller annan som med dennes tillstånd använder båten eller dess utrustning, genom grov oaktsamhet

## C. Egendomsförsäkring

### C 1 Vad som är försäkrat

#### C 1.1 Båt och utrustning

Försäkringen gäller för den i försäkringsbrevet angivna båten inklusive inom- eller utombordsmotor samt fast monterad utrustning såsom beslag, mantåg, mast, rigg, segel, kapell/sprayhood, lanternor, vinschar, trimplan och installationer för vatten, värme och avlopp.

Försäkringen gäller även för

- Lös utrustning och tillbehör som kan anses vara normala båtutrustningsdelar för den båttyp som är försäkrad, t.ex. ankare, tågvirke, dynor, fendrar, sjökort, reservdelar, livboj, räddningsflotte, flytvästar och annan säkerhetsutrustning. Högsta ersättning är 50 000 kr.
- Släpplösa om högst 4 meters längd med maximalt 10 kvm segelyta och maximalt 15 hk motorstyrka. Motor omfattas endast om fabrikat och motornummer är angivna i försäkringsbrevet. Högsta ersättning är 40 000 kr.
- Extramotor/hjälpmotor om maximalt 15 hk, om fabrikat och motornummer är angivna i försäkringsbrevet. Högsta ersättning är 30 000 kr.
- Bockar, vaggor, stötnings- och täckningsmaterial, dock endast i händelse av brandskada. Högsta ersättning är 10 000 kr.
- Elektronisk utrustning och radioutrustning såsom plotter, GPS, VHF, radaranläggning, vindinstrument, ekolod, logg, kompass, radio/CD/DVD, dator och surfplatta/tablet. Högsta ersättning är 10 % av båtens dagsvärde, dock högst 50 000 kr.

Beloppen ovan gäller om inte annat framgår av försäkringsbrevet.

Försäkringsbeloppet ska motsvara det sammanlagda marknadsvärdet av den ovannämnda egendomen. Det är du som försäkringstagare som själv väljer storlek på försäkringsbeloppet och ansvarar för att detta är korrekt. Om försäkringsbeloppet vid en skada i betydande mån understiger marknadsvärdet på den skadade egendomen vid skadetillfället föreligger underförsäkring, och ersättningen kan sättas ned i motsvarande mån enligt C 5.4.

### C 1.2 Personlig löseegendom

Försäkringen gäller för personlig löseegendom avsedd för privat bruk som tillhör de försäkrade och som förvaras i den försäkrade båten. Hit hör exempelvis kläder, sovsäckar, dyk- och vattensport-utrustning samt fiskeredskap, liksom även kikare, verktyg och utrustning för personer med funktionshinder. Högsta ersättning är 10 000 kr, dock högst 3 000 kr per föremål.

Försäkringen för personlig löseegendom gäller utöver det försäkringsbelopp som anges i försäkringsbrevet för båt och utrustning, och gäller på första risk, vilket innebär att ersättning betalas för skadekostnaden upp till försäkringsbeloppet, oavsett dagsvärde.

## C 2 Vad som inte är försäkrat

Försäkringen omfattar inte

- Mobiltelefoner/smartphones med tillbehör
- Bränsle och smörjmedel
- Pengar och värdehandlingar
- Vapen
- Mat, dryck, vin, sprit och tobak
- Smycken, konstverk, pälsar, föremål av ädelmetall, äkta pärlor eller ädla stenar
- Djur
- Bojar, bojkätting och andra permanenta förtöjningsanordningar
- Brygga, ponton och båthus

## C 3 Vad försäkringen gäller för respektive inte gäller för

Försäkringen gäller för dig som legal ägare av den försäkrade egendomen och består i att värdet av försäkrad egendom inte minskar eller går förlorad. Med skada under detta avsnitt avses fysisk skada och/eller förlust av egendom.

Skada på tilläggförsäkrad oregistrerad båttrailer/båtvagn regleras enligt avsnitt H.

Försäkringen gäller med den omfattning och de begränsningar som anges nedan; bockar, vaggor, stöttnings- och täckningsmaterial ersätts endast vid skador pga. brand.

### C 3.1 Sjöskada

#### Ersättningsgilla skadehändelser

Försäkringen gäller för skada direkt uppkommen då båten ligger i sjön genom:

- grundstötning, sammanstötning, strandning eller kantring
- förlust av eller skada på mast, rigg och segel som direkt orsakas av hårt väder eller annan plötslig och oförutsedd utifrån kommande händelse
- att båten plötsligt och oförutsett börjat läcka genom skrovet, genomföringar eller anslutna rörledningar/slangar till dessa
- annan plötslig och oförutsedd utifrån kommande händelse.

#### Undantag

Utöver de allmänna undantagen i avsnitt B ovan, gäller försäkringen inte för skada

- orsakad av is, snö eller frysning
- på motor, jolle eller annan utrustning som tappas, lossnar eller glider loss
- på motor, backslag, drev eller annan maskinell utrustning orsakad av
  - enbart vatten i dessa
  - felaktig hantering, skötsel, reparation, montering eller kortslutning
  - felaktigt bränsle, bristande smörjning, överhettning eller materialfel.

#### Aksamhetskrav och säkerhetsföreskrifter

- Båten ska ha erforderlig bemanning och utrustning
- Besättningen ska ha erforderlig kompetens och båten ska framföras på ett säkert sätt med hänsyn till fart, utkik, sikt, väder och övrig trafik
- Ingen person som är påverkad av alkohol, narkotika eller andra berusningsmedel får framföra eller på annat sätt hantera båten
- Båten och dess utrustning ska vårdas väl och hållas i sjövärdigt skick
- Båten skall hållas länsad och stå under rimlig och regelbunden tillsyn
- Förtöjning och förankring skall vara sådan att den motstår väder, sjö och svall som kan förväntas med hänsyn till plats, väder och årstid
- Om båten förvaras i sjön då risk för frysning föreligger ska
  - båten ligga i isfri hamn och vara uppvärmd över fryspunkten
  - landströmsanläggningen ha ett aktiverat avbrottslarm

### C 3.2 Uppläggnings- och transportskada

#### Ersättningsgilla skadehändelser

Försäkringen gäller för skada genom plötslig och oförutsedd utifrån kommande händelse

- då båten står på land
- vid sjösättning, torrsättning eller lyft med kran eller annan lyftanordning
- vid av- och påriggning
- vid förflyttning eller transport på land.

#### Undantag

Utöver de allmänna undantagen i avsnitt B ovan, gäller försäkringen inte för skada

- orsakad av is, snö eller frysning
- på motor, jolle eller annan utrustning som tappas, lossnar eller glider loss
- på motor, backslag, drev eller annan maskinell utrustning orsakad av
  - enbart vatten i dessa
  - felaktig hantering, skötsel, reparation, montering eller kortslutning
  - felaktigt bränsle, bristande smörjning, överhettning och materialfel

#### Aktsamhetskrav och säkerhetsföreskrifter

- Båten skall vara uppställd på betryggande avstånd från sjön med hänsyn till svall och variationer i vattenståndet och stå under normal tillsyn.
- Båten skall, då den är uppställd på land, vara ändamålsenligt uppallad, stöttad, surrad och täckt.
- När båten och dess utrustning transporteras skall den vara ändamålsenligt stöttad och surrad, och transporten ska ske med ändamålsenlig båtvaagn eller trailer som kopplas till lämpligt fordon.
- Ingen person som är påverkad av alkohol, narkotika eller andra berusningsmedel får hantera eller transportera båten.

### C 3.3 Brandskada

#### Ersättningsgilla skadehändelser

Försäkringen gäller för skada orsakad av

- eld som kommit lös
- explosion
- blixtnedslag.

#### Undantag

Utöver de allmänna undantagen i avsnitt B ovan, gäller försäkringen inte för skada

- på motor eller avgassystem genom explosion i dessa
- på motor genom överhettning endast orsakad av kortslutning.

#### Aktsamhetskrav och säkerhetsföreskrifter

- Båt med motor över 20 hk (14,71 kW), och båt som har anordning för t.ex. matlagning eller uppvärmning där öppen låga förekommer, skall vara utrustad med en godkänd och kontrollerad handbrandsläckare av minst effektivitetsklass 13A 70BC (minst 2 kg pulver), och båtar med längd överstigande 10 meter ska vara utrustade med minst två sådana handbrandsläckare.
- Kok-, värme- och kylanläggningar skall installeras och handhas enligt tillverkarnas föreskrifter.
- Eldfarlig vätska får inte förvaras ombord i annat än godkända kärl.
- Lösa bränsletankar får inte fyllas på i båten.
- Heta arbeten får endast utföras av behörig person i enlighet med Svenska Brandskyddsförningens säkerhetsregler.
- Landströmsanläggning och fast batteriladdningsutrustning måste vara godkänd och installerad i enlighet med tillverkarens anvisningar. Landströmsanläggning måste vara försedd med jordfelsbrytare.
- Fast bränsletank skall ha påfyllningsbeslag på däck eller i separat dränerat utrymme. Förbindelse till tanken skall vara gastät och jordad. Evakueringsrör skall finnas och mynna utombords.

### C 3.4 Stöld och skadegörelse

#### Ersättningsgilla skadehändelser

Försäkringen gäller för skada genom

- stöld och stöldförsök
- skadegörelse
- andra tillgreppsbrott.

#### Undantag

Utöver de allmänna undantagen i avsnitt B ovan, gäller försäkringen inte för skada

- genom olovligt brukande, bedrägeri eller förskingringsbrott
- orsakad av annan försäkrad eller av någon som anförtrotts att använda båten.

#### Aktsamhetskrav och säkerhetsföreskrifter

- Utombordsmotor skall vara fastlåst på båten med av SSF/SP certifierat båtmotorlås av lägst klass 3 eller 4 och, om tillverkaren kräver det, fastbultad i enlighet med dennes anvisningar.
- Är motor, utrustning och tillbehör inte fast monterade på båten, skall de förvaras inlåsta i utrymme till vilket den försäkrade ensam disponerar nyckel. Detta krav gäller dock inte för släpjolle och räddningsflotte.
- VHF, GPS, plotter, ekolod och liknande elektronisk utrustning och radioutrustning monterade med bygel eller kassett i olåst utrymme anses inte vara fast monterad.
- Personlig lösegendom skall vara inlåst i båten.
- Vid vinterförvaring på land eller i sjön eller vid längre uppställning

än 14 dagar på land skall utombordsmotor med motorstyrka under 50 hk eller vikt under 90 kg, ej fast monterade elektroniska instrument, alla slags radiosändare och mottagare, kikare, livflotte samt personlig lösegendom förvaras inlåsta i utrymme utanför båten till vilket den försäkrade ensam disponerar nyckel. Utombordsmotor med motorstyrka på minst 50 hk eller vikt på minst 90 kg som är fastbultad i enlighet med tillverkarens anvisningar får sitta kvar, under förutsättning att den är låst med av SSF/SP certifierat båtmotorlås av lägst klass 3 eller 4.

- När båten förvaras på släpfordon skall detta vara låst med av SSF/SP certifierat kulhandskelås, alternativt fastlåst med hänglås och kätting av lägst klass 3 eller 4, eller inlåst i utrymme som enbart båtägaren disponerar.

## C 4 Värderingsregler

Till grund för beräkningen av ersättningen ligger båtens och utrustningens marknadsvärde omedelbart före skadan.

Egendomen värderas och ersätts med hänsyn till värdeminskning på grund av ålder, slitage, omodernitet, minskad användbarhet och annan omständighet.

Värdeminskningen skall som regel inte överstiga 80 % för föremål som innan skadan var funktionsdugligt. I vissa fall kan dock avdrag för värdeminskning göras ända upp till 100 %, för egendom som redan var skadad eller bristfällig, vars underhåll varit eftersatt eller som utsatts för onormalt slitage.

Värdeminskningsavdrag görs på material. Avdraget tillämpas även vid reparation, dock inte till den del reparationen utförs med begagnade delar.

Beträffande rigg av materialen trä och aluminium (avser endast segelbåtar) tillämpas ej värdeminskning.

Personlig lösegendom ersätts med nypriset, om föremålets marknadsvärde vid skadetillfället är minst 2/3 av vad ett nytt likvärdigt föremål kostar. I annat fall utbetalas ersättning motsvarande marknadsvärdet.

## C 5 Ersättningsregler

Försäkringen är inte avsedd att bereda den försäkrade någon vinst och ersätter därför endast skada som denne lider, även om egendomen är försäkrad till ett högre belopp.

I avsnitt L 7 finns regler om åtgärder i samband med skada.

### C 5.1 Vad vi betalar

Vi betalar

- skada värderad enligt C 4

- eventuella räddningskostnader och liknande enligt C 5.2 minskat med självrisk enligt C 5.3
- eventuell nedsättning för underförsäkring, underlåtenhet att följa aktsamhetskrav och säkerhetsföreskrifterna eller andra skyldigheter enligt lag eller dessa villkor.

Den sammanlagda ersättningen är, med undantag för kostnader som anges i C 5.2, begränsad till högst det försäkringsbelopp som anges i försäkringsbrevet eller annan ersättningsbegränsning som framgår av dessa villkor.

### C 5.2 Kostnader som ersätts

Utöver försäkringsbeloppet ersätts

- kostnader som är nödvändiga för att avvärja omedelbart hotande skada enligt åliggande i L 7.1, "Räddningsplikt", exempelvis genom bogsering till närmast skyddade plats för undvikande av sjöskada, om det är uppenbart att skada därigenom undvikits
- oundvikliga rese- och uppehållskostnader för de ombordvarande enligt lägsta taxa
- kostnad för provisorisk reparation, nödvändig för att rädda båten i direkt samband med ett uppenbart nödläge
- kostnad för nödvändig bärgning och förflyttning från haveriplats till av försäkringsgivaren godkänd reparationsplats och/eller hamnplats
- vid totalförlust, kostnad för undanröjande av vrak om det lagligen åligger försäkringstagaren att bortskaffa vraket.

### C 5.3 Självrisker

#### C 5.3.1 Grundsjälvrisk

Vid varje skadetillfälle reduceras den sammanlagda ersättningen för skada och eventuella räddningskostnader eller liknande enligt C 5.2 med grundsjälvrisk som anges i försäkringsbrevet.

#### Självriskbefrielse

Vid helstöld av båt och/eller motor, som vid stölden var stöldskyddsmärkt, med av Gjensidige godkänd stöldskyddsmärkning, och som återfunnits och kunnat identifieras tack vare märkningen, återbetalas avdragen självrisk. Sådan återbetalning sker endast under förutsättning att båten och/eller motorn återfinns och identifieras efter det att ersättning för helstöld utbetalats och skadan till fullo slutreglerats.

#### C 5.3.2 Tilläggsjälvrisk

Utöver grundsjälvrisken avdras en tilläggsjälvrisk om 5 000 kr vid

- sjöskada, brand, stöld eller skadegörelse som inträffat då båten befunnit sig i sjön under perioden 1 november till 31 mars
- stöld av enbart motor. Den särskilda tilläggsjälvrisken tillämpas ej i det fall godkänd sökutrustning och/eller fabriksmonterad startspärr är installerad och i funktion vid tidpunkten för skadan. Den särskilda tilläggsjälvrisken tillämpas inte heller vid stöld av

enbart motor, där motorns marknadsvärde omedelbart innan skadan understiger 20 000 kr.

### C 5.3.3 Samtidig skada

Vid samtidig egendoms-, ansvars- eller annan skada avdras endast den högsta självriskan.

### C 5.4 Underförsäkring

Om försäkringsbeloppet vid skadetillfället i betydande mån understiger det sammanlagda marknadsvärdet på båten inklusive all utrustning föreligger underförsäkring.

Ersättning betalas då endast för så stor del av skadan som svarar mot förhållandet mellan betald premie och den premie som skulle ha betalats.

### C 5.5 Kostnader som inte ersätts

Ersättning lämnas inte för

- värdeminskning som kan kvarstå efter reparation, exempelvis pga. avvikelse i struktur eller mönster i plastytor, avvikelse i färg eller efter annat skönhetsfel, och inte heller för värdeminskning till följd av ej fackmannamässigt återställande
- merkostnad uppkommen därför att reservdel, tillbehör eller material inte kunnat anskaffas på grund av importsvårigheter eller därför att tillverkningen upphört
- merkostnad för förbättring eller förändring som gjorts i samband med reparation av skada
- merkostnad som vid reparation uppstår till följd av konstruktions-, tillverknings- eller materialfel, uppspruckna limfogar, förslitning, ålder, röta, korrosion, bristande underhåll, vanvård eller annan tidigare defekt
- merkostnad för sådan lackering, mönsterskyddad firmasymbol eller reklamtext som inte motsvarar sedvanligt seriemässigt utförande
- merkostnad som beror på forceringsåtgärder, t.ex. övertidsarbete, inköp till överpris eller transport med annat än sedvanligt transportmedel
- tidsförlust, utebliven vinst, inkomstförlust, annan indirekt skada eller förlust av affektionsvärde
- förlust eller olägenhet pga. att båten eller utrustningen inte kunnat användas
- mervärdesskatt, om ersättningsmottagaren är redovisningskyldig för mervärdesskatt
- kostnader för framställande av krav eller andra kostnader förorsakade av skadeutredningen (se L 7.3).

### C 5.6 Övriga ersättningsregler

Försäkringsgivaren har rätt att avgöra om egendomen ska repareras, ersättas med likvärdig ny eller begagnad egendom, eller om skadan skall ersättas kontant.

Vid återanskaffning eller reparation har försäkringsgivaren rätt att avgöra var inköp respektive reparation ska göras.

Äganderätten till ersatt egendom tillfaller försäkringsgivaren om inte annat överenskommes och försäkringsgivaren har rätt – men inte skyldighet – att överta sådan egendom. Försäkringstagaren är skyldig att återta stulen egendom som kommer tillrätta inom 30 dagar efter det att skriftlig anmälan om förlusten kommit försäkringsgivaren tillhanda.

Försäkringsgivaren har inget ansvar för åtaganden av inköpsställe eller varv/repator. Även om anvisningar getts i denna del är den försäkrade alltid beställare.

## D. Ansvarförsäkring

### D 1 Omfattning

Försäkringen omfattar ersättningskyldighet enligt gällande skadeståndsrätt för person- och sakskada som orsakas utomstående i samband med användandet av båten.

Vid skadeståndskrav som omfattas av försäkringen och överstiger självriskan åtar sig försäkringsgivaren att

- utreda om du är skadeståndsskyldig
- förhandla med den som kräver skadestånd
- föra din talan vid eventuell rättegång och därvid betala de rättegångskostnader som du åsamkas eller åläggs betala och inte kan få ersatta av motpart eller annan
- betala det skadestånd som du är skyldig att betala.

### D 2 Undantag

Utöver de allmänna undantagen i avsnitt B ovan, gäller försäkringen inte för

- skada som orsakats av den som använder båten utan ägarens tillstånd
- skadestånd som du utöver gällande skadeståndsrätt åtar dig att ersätta
- skadestånd som enbart grundar sig på avtal eller annat åtagande
- skada på annan försäkrad eller person som vid skadetillfället var besättningsmedlem, passagerare eller person i denna krets som var sysselsatt med vattensport eller liknande
- skada på båten med utrustning och tillbehör samt ombordvarandes egendom eller egendom som du hyr, lånar eller på annat sätt omhänderhar
- skadestånd till följd av underlåtenhet att röja och bortskaffa vrak



- skada som uppkommit till följd av trafik med motordrivet fordon för vilket trafikskadelagen (TSL) eller motsvarande utländsk lagstiftning gäller, och där trafikskadeersättning betalas eller hade kunnat betalas
- skada som orsakas genom grov oaktsamhet. Undantaget tillämpas dock inte i förhållande till skadelidande som inte kan utfå ersättning från skadevållaren. I sådant fall kommer ersättningen att återkrävas av skadevållaren
- skada som orsakas uppsåtligen. Undantaget tillämpas dock inte för någon som var i sådant sinnestillstånd som avses i 30 kap 6 § Brottsbalken eller var under 12 år vid skadetillfället.

### D 3 Vid skada

Om du krävs på skadestånd ska du snarast underrätta Gjensidige, och du är skyldig att följa Gjensidiges anvisningar om sakens rättsliga utförande. Om du medger skadeståndsskyldighet, godkänner ersättnings-belopp eller betalar ersättning binder det inte försäkringsgivaren, om inte kravet var uppenbart lagligen grundat.

### D 4 Aktsamhetskrav och säkerhetsföreskrifter

Ingen som är påverkad av alkohol, narkotika eller andra berusningsmedel får hantera båten. Vid skada där du varit påverkad och detta har ett orsakssamband med den inträffade skadan, kan du bli ersättningskyldig gentemot försäkringsgivaren för den ersättning som betalats till skadelidande.

### D 5 Högsta ersättning

Försäkringsgivarens ersättningsskyldighet är vid varje skadetillfälle begränsad till 30 (trettio) miljoner kr, varav högst

- 20 (tjugo) miljoner kr vid personskada
- 10 (tio) miljoner kr vid sakskada.

Dessa ersättningsbelopp gäller även om

- flera av de försäkrade är skadeståndsskyldiga
- flera skador uppstår av samma orsak och vid samma tillfälle.

När Sjölagen är tillämplig begränsas ersättningen till i Sjölagen angivna ansvarsbelopp, dock aldrig överstigande ovan angivna belopp.

### D 6 Självrisk

Vid ansvarsskada gäller en självrisk om 2 000 kr vid varje skadetillfälle.

Därutöver gäller en tilläggsjälvrisk om 10 000 kr om föraren av motorbåt vid skadetillfället var under 18 år.

## E. Rättsskyddsförsäkring

### E 1 Omfattning

Försäkringen gäller för de personer som omfattas av försäkringen enligt A 1 vid

- tvistemål, som kan prövas av dispasschör eller allmän domstol i Sverige eller motsvarande instans i annat nordiskt land, eller enligt skiljeförfarande i Sverige om tvisten hade kunnat prövas i allmän domstol
- brottmål, där du är målsägande, om de händelser som ligger till grund för ärendet inträffat
  - inom båt-försäkringens giltighetsområde enligt A 2, och
  - till följd av ägande, brukande eller framförande av försäkrad båt eller utrustning.

Om tilläggsförsäkring tecknats för oregistrerad båt-trailer/båtvagn gäller försäkringen även i ärenden som uppstått till följd av dess ägande, brukande eller framförande.

### E 2 Undantag

Utöver de allmänna undantagen i avsnitt B ovan, gäller försäkringen inte för tvist

- där det omtvistade värdet understiger 0,5 basbelopp
- om du inte kan anses ha befogat intresse av att få din sak prövad
- där du är kärke och tvisten ska handläggas enligt Lagen om grupprättegång
- som handläggs enligt Lagen om domstolsärenden eller Konkurslagen
- gällande delägarskap eller mellan delägare
- som har samband med uthyrning av båten
- som avser patent eller annan immaterialrätt
- som har samband med yrkes- eller tjänsteutövning eller kommersiell verksamhet
- som har samband med borgensåtagande som du gjort eller avtal du träffat till förmån för någon i dennes förvärvsverksamhet
- som avser fordran eller annat anspråk som överlåtits på dig, om det inte är uppenbart att överlåtelsen skett innan tvisten uppkom
- som gäller ekonomiska åtgärder som för en privatperson är av ovanlig art eller omfattning som avser fråga om rättsskydd ska beviljas eller inte.

### E 3 När försäkringen gäller

Du kan få rättsskydd om försäkringen är i kraft när tvisten uppkommer, under förutsättning att du haft en gällande rättsskyddsförsäkring under en sammanhängande tid av minst två år.

Om försäkringen varit i kraft kortare tid än två år kan du ändå få rättsskydd, om försäkringen är i kraft när tvisten uppkommer samt

de omständigheter eller händelser som ligger till grund för tvisten inträffat under försäkringens giltighetstid.

Om försäkringen upphört därför att försäkringsbehovet upphört, kan du trots detta få rättsskydd om försäkringen var i kraft när de omständigheter eller händelser som ligger till grund för tvisten inträffade, och det därefter inte gått längre tid än 10 år.

## E 4 Ombud

För att kunna åberopa rättsskyddsförsäkringen måste du anlita ett ombud, som ska vara lämpligt med hänsyn till din bostadsort, domstolsorten och ärendets natur samt vara

- advokat eller jurist anställd på advokatbyrå, eller
- annan för uppdraget lämplig person.

Prövningen av ombuds lämplighet kan göras enligt Svensk Försäkrings prövningsförfarande beträffande ombuds lämplighet (POL), och prövningen av ombuds arvode kan göras av Ombudskostnadsnämnden (OKN). Vad gäller ombud som är advokat har försäkringsgivaren rätt att hos Sveriges Advokatsamfund påkalla skiljedom rörande skäligheten av arvodet.

I tvist som handläggs utomlands måste du anlita ombud som försäkringsgivaren godkänner.

## E 5 Kostnader

### E 5.1 Kostnader som ersätts

Försäkringen ersätter nödvändiga och skäligen kostnader som du inte kan få betalda av motpart eller staten. Med nödvändiga och skäligen kostnader avses bl.a. att kostnaderna måste stå i rimlig proportion till värdet av saken som tvisten gäller, ärendets svårighetsgrad och omfattning samt kvaliteten och omfattningen av det utförda arbetet.

Försäkringen ersätter

- ombuds/försvarens arvode och omkostnader. Arvode lämnas för skäligen tidsåtgång och högst enligt den timkostnadsnorm som domstolsverket tillämpar vid fastställande av taxa i vissa mål
- kostnader för utredning före dispassch eller rättegång, förutsatt att utredningen beställts av försäkringstagarens ombud
- kostnader för bevisning hos dispasschör, i rättegång och vid skiljemannaförfarande
- expeditjonskostnader i domstol
- rättegångskostnader som du genom lagakraftvunnen dom ålagts att betala till motpart eller staten efter domstols, dispasschörs eller skiljemäns prövning av tvisten
- rättegångskostnader som du vid förlikning under dispassch eller rättegång åtagit dig att betala till motpart under förutsättning att det är uppenbart att dispasschören eller domstolen skulle ha ålagt dig att betala rättegångskostnader med högre belopp om tvisten hade prövats.

Av ombudets kostnadsräkning ska framgå vilka åtgärder ombudet har vidtagit samt tidsåtgången för dessa åtgärder med motivering för uppkomna sakkunnigkostnader. Upplysning ska lämnas om utgången av målet samt dom eller förlikningsavtal ska bifogas.

### E 5.2 Kostnader som inte ersätts

Försäkringen ersätter inte

- kostnader för eget arbete, förlorad inkomst, resor och uppehålle eller andra omkostnader för dig eller annan försäkrad
- kostnader för verkställighet av dom, beslut eller avtal
- kostnader som uppstår genom att försäkringstagaren anlitar flera ombud eller byter ombud
- ersättning till skiljemän
- kostnader som kan vänta till dess annat liknande mål har avgjorts (s.k. pilotmål)
- kostnader som uppkommer genom att du i eller utom rättegång avstår från dina möjligheter att få ersättning av motparten
- skadestånd till den del detta anses innefatta kompensation för advokatkostnader och övriga omkostnader
- ombudskostnader som får anses ingå i skadestånd som tillerkänts försäkrad
- indrivningskostnader.

## E 6 Högst ersättning

Genom försäkringen betalar vi vid varje tvist högst 150 000 kr.

Det anses som ett och samma försäkringsfall då

- flera som är försäkrade med samma försäkring står på samma sida vid en tvist
- den försäkrade har flera ärenden vilka stöder sig på väsentligen samma grund.

## E 7 Självrisk

Självrisk är 20 % av kostnaderna, dock lägst 2 000 kr.

## F. Olycksfallsförsäkring

Försäkringen gäller i enlighet med ovanstående villkor samt med nedan angivna tillägg och ändringar. För definitioner av begrepp och uttryck, se F 8.

### F 1 Omfattning

Försäkringen gäller för den personkrets som anges ovan i A 1 vid olycksfall till sjöss och olycksfall i anslutning till båtferd som inträffar under försäkringstiden inom det område som anges ovan i A 2. För passagerare gäller dock försäkringen endast vid olycksfall till sjöss.

Försäkringen omfattar maximalt det antal personer som båten är avsedd för enligt båtens tillverkare, alternativt det antal som

framgår av CE- skylt/certifikat, "Blå skylt" eller liknande. Om sådan skylt eller uppgift saknas gäller försäkringen för högst 8 personer.

Om försäkringstagaren är ett företag gäller försäkringen endast för i försäkringsbrevet angivna fysiska personer.

## F 2 Undantag

Utöver de allmänna undantagen i avsnitt B ovan gäller försäkringen inte för olycksfall som inträffar

- då båten är uthyrd
- i samband med sjö- och torrsättning för annan än försäkringstagaren och dennes familj
- i samband med förflyttning eller transport på land
- till följd av att fler personer än vad båten är godkänd för samtidigt vistas ombord
- då båten är stulen eller utsatt för stöldförsök eller annat tillgreppsbrott
- vid vistelse i krigszon eller vid deltagande i krigsliknande händelser
- under tävling, kappsegling eller annan särskilt riskfylld verksamhet.

## F 3 Vad försäkringen gäller för

### F 3.1 Läkekostnader och hjälpmedel

Ersättning lämnas för nödvändiga och skäliga kostnader för läkarvård, sjukhusvistelse, läkemedel och hjälpmedel för skadans läkande och som föreskrivits av behandlande läkare. För vård på annat sjukhus eller vårdinrättning än sådan som tillhör stat, kommun eller landsting - eller för vård på utländskt sjukhus av motsvarande slag - lämnas ersättning endast efter på förhand träffad överenskommelse med försäkringsgivaren.

Försäkringen gäller för dessa kostnader endast om ersättning inte betalas genom annan frivillig eller lagstadgad försäkring, såsom en försäkring tecknad av arbetsgivare, en ansvarsförsäkring eller liknande.

### F 3.2 Invaliditet

Ersättning för invaliditet till följd av olycksfall ges antingen i form av medicinsk eller ekonomisk invaliditetsersättning. Invaliditet som förelåg vid skadetillfället ska inte medräknas vid fastställelse eller beräkning av ersättning enligt detta avsnitt.

#### Medicinsk invaliditet

Ersättning lämnas för fastställd medicinsk invaliditet i förhållande till graden av invaliditet. Den medicinska invaliditeten ska objektivt kunna fastställas och styrkas av behandlande läkare. Invaliditetsgraden bestäms med ledning av försäkringsbranschens tabell "Gradering av medicinsk invaliditet" från 2013.

Rätt till ersättning föreligger om minst ett år förflutit sedan olycksfallet och en bestående invaliditetsgrad på minst 10 % har inträtt inom tre år efter olycksfallet.

#### Ekonomisk invaliditet

Bedömningen vid fastställande av ekonomisk invaliditet grundas på den grad av arbetsoförmåga den försäkrade drabbas av till följd av olycksfallet. Utbetalning av ersättning för ekonomisk invaliditet förutsätter att minst halv sjukersättning eller minst halv aktivitetsersättning beviljas till följd av olycksfallet. Till ledning vid denna bedömning används följande tabell:

Sjukersättningens eller aktivitetsersättningens storlek	Motsvarande invaliditetsgrad	Ersättningens storlek, i basbelopp
1/2	60 - 65%	2,5
3/4	66 - 84%	3,5
1/1	85 - 100%	5,0

### F 3.3 Dödsfall

Avlider den försäkrade till följd av ersättningsgillt olycksfall lämnas engångsersättning med angivet dödsfallsbelopp enligt F 5, om dödsfallet inträffar inom tre år från olycksfallet och har direkt samband med detta.

## F 4 Värderings- och ersättningsbestämmelser

För rätt till ersättning enligt F 3.1 ska kostnader för läkarvård, sjukhusvistelse, läkemedel och hjälpmedel kunna styrkas.

Försäkringsgivaren äger rätt att i varje enskilt skadeärende konsultera läkare för bedömning av invaliditet eller rätten till ersättning.

Dödsfallsersättning utbetalas till den avlidnes dödsbo, om inte annat skriftligt förordnande ingivits av den försäkrade till försäkringsgivaren.

## F 5 Högsta ersättning

Högsta ersättning för olycksfall är

- för läkekostnader, hjälpmedel mm 1 pbb
- vid medicinsk invaliditet 5 pbb
- vid ekonomisk invaliditet 5 pbb
- vid dödsfall 1 pbb

## F 6 Självrisk

Ersättning för läkarvård, sjukhusvistelse, läkemedel och hjälpmedel reduceras med en självrisk på 1 000 kr per skadetillfälle och försäkrad. Från annan ersättning enligt olycksfallsförsäkringen avdras ingen självrisk.

## F 7 Aktsamhetskrav och säkerhetsföreskrifter

Det föreskrivna maximala antalet personer som båten är godkänd för, får inte överskridas.

Ingen person som är påverkad av alkohol, narkotika eller andra berusningsmedel får hantera båten.

## F 8 Definitioner

### Invaliditet

Med invaliditet avses förlust av kroppsfunktion eller förvärvs-förmåga.

### Olycksfall

Med olycksfall avses kroppsskada till följd av oförutsedd och plötslig yttre händelse.

### Olycksfall till sjöss

Med olycksfall till sjöss avses olycksfall som inträffar då den försäkrade befinner sig i försäkrad båt som vid tillfället är i bruk utan att vara fast landförankrad.

### Olycksfall i anslutning till båtfärd

Med olycksfall i anslutning till båtfärd avses olycksfall i omedelbar närhet av den försäkrade båten, dvs. på eller invid brygga eller annan förankringsanordning, i samband med av- och påstigning före eller efter båtfärd.

## G. Uthyrnings- & charterförsäkring

(tilläggsförsäkring – kan ej nytecknas)

### G 1 Omfattning

Om så anges i försäkringsbrevet gäller försäkringen även för uthyrning eller charter.

Försäkringen omfattar då

- egendomsförsäkring enligt C
- ansvarsförsäkring enligt D
- samt om tilläggsförsäkring tecknats även för maskinskada enligt K.

Denna tilläggsförsäkring gäller i enlighet med den omfattning och med de begränsningar som anges i respektive avsnitt.

### G 2 Undantag

Utöver de allmänna undantagen i avsnitt B ovan gäller försäkringen inte

- vid kappsegling
- då hyrestagaren använder båten i förvärvssyfte eller näringsverksamhet
- för rättsskydd enligt avsnitt E
- för olycksfall enligt avsnitt F
- för trailer enligt avsnitt H.

### G 3 Tilläggsjälvrisk

Vid uthyrning gäller en tilläggsjälvrisk på 20 000 kr utöver grundsjälvrisk enligt försäkringsbrevet.

## H. Försäkring för båttrailer/båtvagn

(tilläggsförsäkring för oregistrerad båttrailer/båtvagn)

### H 1 Omfattning

Tilläggsförsäkring för oregistrerad båttrailer/båtvagn kan tecknas som tillägg till vår ordinarie båtförsäkring. För att försäkrings-skyddet skall omfatta båttrailer/båtvagn skall detta framgå av försäkringsbrevet. Ersättning betalas med högst 20 000 kr.

Försäkringen gäller för de personer som anges i A 1 och omfattar

- brand
- stöld- och skadegörelse
- vagnskada
- bärgning och hämtning och
- rättsskydd

på försäkrad båttrailer/båtvagn som inträffar under försäkrings-tiden i Norden eller under transport mellan dessa länder.

Försäkrad båttrailer/båtvagn skall vara avsedd för och i huvudsak användas till den försäkrade båten som anges i försäkringsbrevet.

### H 2 Brandförsäkring

#### Ersättningsgilla skadehändelser

Försäkringen gäller för skada genom brand, varmed avses eld som kommit lös, samt skada på elektriska kablar genom kortslutning och direkta följskador på elektroniska komponenter genom sådan kortslutning - det måste dock finnas synliga märken efter brand eller eldsvåda.

#### Aktsamhetskrav och säkerhetsföreskrifter

Utöver de gemensamma aktsamhetskraven och säkerhetsföreskrifterna i H 7 gäller att

- elektriska kablar och komponenter skall vara fackmannamässigt monterade
- heta arbeten endast får utföras av behörig person i enlighet med Svenska Brandskyddsforeningens säkerhetsregler.

### H 3 Stöld och skadegörelse

Ersättningsgilla skadehändelser

Försäkringen gäller för skada genom

- stöld och stöldförsök
- skadegörelse
- andra tillgreppsbrott.

#### Undantag

Utöver de allmänna undantagen i avsnitt B ovan, gäller försäkringen inte för skada

- genom olovligt brukande, bedrägeri eller försäkringsbrott
- orsakad av annan försäkrad eller av någon som anförtrotts att använda båttrailer/båtvagnen.

#### Aktsamhetskrav och säkerhetsföreskrifter

Utöver de gemensamma aktsamhetskraven och säkerhetsföreskrifterna i H 7 gäller att

- båttrailer/båtvagn som lämnas skall vara låst med av SSF/SP certifierat kulhandskelås, alternativt fastlåst med hänglås och kätting av lägst klass 3 eller 4,
- nycklar till båttrailer/båtvagn och tillhörande stöldskydd ska förvaras aktsamt. Nyckel får inte lämnas i eller i omedelbar anslutning till båttrailer/båtvagn. Nycklarna får ej vara märkta med namn, adress eller dylikt.

Dessa aktsamhetskrav och säkerhetsföreskrifter gäller dock inte när båttrailer/båtvagn förvaras

- i allmänt garage med tjänstgörande garagevakt om föraren måste lämna ifrån sig nyckeln till stöldskyddet
- i låst garage som endast disponeras av försäkringstagaren eller brukaren
- i verkstads- eller servicelokal för reparation eller service.

#### Högsta ersättning – stöld av monterade hjul

Ersättningen begränsas till högst 5 000 kr vid stöld av på båttrailer/båtvagn monterade hjul om inte hjullås monterats. Finns hjullås är högsta ersättning 10 000 kr.

### H 4 Vagnskadeförsäkring

#### Ersättningsgilla skadehändelser

Försäkringen gäller för skada genom trafikolycka eller annan plötslig utifrån kommande olyckshändelse, exempelvis genom att du krockar, välter, kör i diket, råkar ut för blixtnedslag eller explosion, snöras eller fallande träd.

#### Undantag

Utöver de allmänna undantagen i avsnitt B ovan, gäller försäkringen inte för skada

- som kan ersättas av någon lagstadgad försäkring, exempelvis trafikskadelagen eller annan motsvarande utländsk lagstiftning
- på egendom med konstruktions-, fabrikations- eller materialfel om skadan orsakats av felet
- som består av slitage, rost, frätning, köld, väta eller fukt
- som omfattas av brandförsäkringen enligt H 2 eller försäkringen mot stöld och skadegörelse enligt H 3
- som inträffar under tävling eller träning inför tävling
- som inträffar i samband med att fordonet används i kriminell verksamhet
- som består i att båttrailer/båtvagn sjunker genom isen.

#### Aktsamhetskrav och säkerhetsföreskrifter

Utöver de gemensamma aktsamhetskraven och säkerhetsföreskrifterna i H 7 gäller att fabrikantens anvisningar för skötsel, underhåll, service och dylikt ska följas.

### H 5 Bärgning och hämtning

#### H 5.1 Omfattning

Vid en ersättningsbar skada för oregistrerad båttrailer/båtvagn betalas skäligen och nödvändig bärgning till närmaste verkstad alternativt hemtransport.

Om stulen båttrailer/båtvagn återfinns på annan ort än där det tillgripits lämnar försäkringen skäligen ersättning för hämtningskostnad.

Vid särskilda skäl kan försäkringsgivaren ombesörja hämtning av båttrailer/båtvagn.

#### H 5.2 Högsta ersättning

Maximal ersättning för hämtning och hemtransport av båttrailer/båtvagn är 0,5 basbelopp.

### H 6 Rättsskyddsförsäkring

Försäkringen gäller för den försäkrade båttrailer/båtvagnens ägare, brukare och förare i denna deras egenskap och med omfattning enligt bestämmelserna i avsnitt E.

### H 7 Gemensamma aktsamhetskrav och säkerhetsföreskrifter

- Ingen som är påverkad av alkohol, narkotika eller andra berusningsmedel får framföra eller på annat sätt hantera båttrailer/båtvagn.
- Båttrailer/båtvagn får inte användas av förare som saknar giltigt och erforderligt körkort.
- Båttrailer/båtvagn med meddelat eller inträtt körförbud får inte brukas i annan omfattning än vad lagar och förordningar tillåter.
- Båttrailer/båtvagn får inte användas under förhållanden som innebär onormal påfrestning på båttrailer/båtvagn.

## H 8 Värderings- och ersättningsbestämmelser

### H 8.1 Värdering

Till grund för beräkningen av ersättningen ligger båttrailer/båtvagns och utrustningens marknadsvärde omedelbart före skadan. För att fastställa detta görs avdrag för värdeminskning till följd av ålder och slitage. Avskrivningen kan vara upp till 100 % för egendom som redan var skadad eller bristfällig, vars underhåll varit eftersatt eller som utsatts för onormalt slitage.

Tabellen nedan tillämpas för där angiven egendom som omedelbart innan skadetillfället var i funktionsdugligt skick. Avsteg från tabellen kan komma att ske i de fall avskrivningen får oskäliga konsekvenser.

Avdraget räknas från den tidpunkt då båttrailer/båtvagn eller dess utrustning första gången togs i bruk eller byttes ut. Värdeminskningens avdrag görs på material. Avdraget tillämpas även vid reparation, dock inte till den del reparationen utförs med begagnade delar. Vid reparation skall om möjligt skadade delar eller utrustning bytas ut mot likvärdiga begagnade delar.

Vid kontantersättning baseras ersättningen på båttrailer/båtvagnens och utrustningens marknadsvärde i allmänna handeln omedelbart före skadan.

Föremål	<1år	1år	2år	3år	4år	5år<
Fälgar	0	0	0	15 %	30 %	50 %
Däck	20 % för varje påbörjade 1000-tal mil.					

### H 8.2 Ersättning

Försäkringen är inte avsedd att bereda den försäkrade någon vinst och ersätter därför endast för liden skada, även om egendomen är försäkrad till ett högre belopp.

Försäkringsgivaren har rätt att avgöra om båttrailer/båtvagn skall repareras, ersättas med likvärdigt nytt eller begagnat objekt eller om skadan skall ersättas kontant med ett belopp som motsvarar objektets marknadsvärde omedelbart innan skadan. Kontantersättning sker normalt om reparationskostnaden överstiger 80 % av båttrailer/båtvagns marknadsvärde.

Vid återanskaffning eller reparation har Gjensidige rätt att avgöra var inköp respektive reparation ska göras, liksom vilken reparationsmetod som skall tillämpas. Reparation skall utföras fackmannamässigt och till skäligen kostnad.

Du måste alltid kontakta Gjensidige före reparation, bärgning eller återanskaffning. Om så ej sker begränsas vår ersättningsskyldighet till vad kostnaden skulle ha uppgått till om du anlitat våra avtalade leverantörer.

Försäkringsgivaren har inget ansvar för åtaganden av inköpsställe eller varv/reparatör, och även om anvisningar getts i denna del är den försäkrade alltid beställare.

Äganderätten till ersatt egendom tillfaller försäkringsgivaren om inte annat överenskommes och försäkringsgivaren har rätt – men inte skyldighet – att överta sådan egendom. Försäkringstagaren är skyldig att återta stulen egendom som kommer tillrätta inom 30 dagar efter det att skriftlig anmälan om förlusten kommit försäkringsgivaren tillhanda.

### H 8.3 Kostnader som inte ersätts

Ersättning lämnas inte för

- värdeminskning som kan kvarstå efter reparation, exempelvis avvikelser i färg eller efter annat skönhetsfel, och inte heller för värdeminskning till följd av ej fackmannamässigt återställande
- merkostnad uppkommen därför att reservdel, tillbehör eller material inte kunnat anskaffas på grund av importsvårigheter eller därför att tillverkningen upphört
- merkostnad för förbättring eller förändring som gjorts i samband med reparation av skada
- slitage när båttrailer/båtvagn använts vid stöld eller andra brott
- merkostnad som vid reparation uppstår till följd av konstruktions-, tillverknings- eller materialfel, förlitning, ålder, röta, korrosion, bristande underhåll, vanvård eller annan tidigare defekt
- merkostnad för sådan lackering, mönsterskyddad firmasymbol eller reklamtext som inte motsvarar sedvanligt seriemässigt utförande
- merkostnad till följd av att försäkringsgivarens anvisningar beträffande inköpsställe ej följts
- merkostnad som beror på forceringsåtgärder, t.ex. overtidsarbete, inköp till överpris eller transport med annat än sedvanligt transportmedel
- tidsförlust, utebliven vinst, inkomstförlust, annan indirekt skada eller förlust av affektionsvärde
- förlust eller olägenhet på grund av att båttrailer/båtvagn inte kunnat användas
- mervärdesskatt, om ersättningsmottagaren är redovisningskyldig för mervärdesskatt
- kostnader för framställande av krav eller andra kostnader förorsakade av skadeutredningen.

## H 9 Självrisk

Självrisk är, om inte annat anges i försäkringsbrevet, 2 000 kr.

Vid samtidig skada på försäkrad båt och tillhörande båttrailer/båtvagn, betalar du endast en självrisk, den högsta.

Vid rättsskyddsskada avdras självrisk enligt E 7.

## K. Maskinskadeförsäkring

(tilläggsförsäkring)

### K 1 Förutsättningar

Maskinskadeförsäkring kan tecknas som tillägg till den ordinarie båtförsäkringen. För att försäkringskyddet skall omfatta försäkrade motorer måste det framgå av aktuellt försäkringsbrev att maskinskadeförsäkring ingår. Även motorfabrikat och motornummer måste vara angivet i försäkringsbrevet.

Försäkringen gäller till och med det försäkringsår då motorn är 10 år gammal. Åldern räknas från den tidpunkt då båtens motor såldes som ny av auktoriserad återförsäljare och garanti-registrerades i Norden.

### K 2 Komponenter som omfattas av försäkringen

Följande komponenter omfattas av försäkringen:

- motor, backslag, drev, axlar och växelhjul
- kyl-, avgas- och bränslesystem
- startanordning inklusive el-komponenter
- elektriska komponenter och reglage till motorstyrning
- tändsystem inklusive styr och reglerkomponenter

### K 3 Skador som försäkringen ersätter respektive inte ersätter

Försäkringen gäller för direkt fysisk skada som orsakats av plötslig och oförutsedd händelse, inklusive igensatta vattenintag och -utlopp. Ersättning betalas också för undersökning och demontering i syfte att fastställa om skada omfattas av försäkringen, men ej kostnad för återmontering om skadan ej är ersättningsgill.

### Undantag

Utöver de allmänna undantagen i avsnitt B ovan, gäller försäkringen inte för skada som

- kan ersättas genom momenten brand, stöld/skadegörelse eller sjöskada i denna försäkring
- orsakats av sönderfrysning, väta eller korrosion
- uppstått på komponenter eller programvaror som inte har godkänts av tillverkaren av försäkrad motor, ej heller följskada på andra delar av motorn vid användning av sådana komponenter eller programvaror, annat än då försäkringstagaren

kan visa att skadan saknar orsakssamband med den icke godkända komponenten

- uppkommit i samband med tävling eller träning inför tävling
- beror på gradvis slitage, förslitning, uppenbart bristande underhåll, felaktig service eller icke fackmannamässigt utförd reparation.
- orsakats på bränslesystem såsom pumpar, insprutare, filter etc om skadan beror på felaktigt bränsle, kondensvatten, bakterie-tillväxt eller annan förorening i bränslet.

Maskinskadeförsäkringen gäller inte för skada på:

- vattenjetaggregat och impeller
- skrov, glas, navigations/kommunikationsutrustning, batteri, gummi/plastdetaljer, elkablar, slangar, vajrar, rör
- delar som ingår i normal underhållsservice
- instrumentgrupp, display, samt reglageanordningar till dessa.

### K 4 Aktsamhetskrav och säkerhetsföreskrifter

Båten får ej köras på sådant sätt att motorn utsätts för onormal påfrestning eller överhettning. Tillverkarens anvisningar om skötsel, underhåll, vinterkonservering, service och dylikt skall följas. Service, reparation, montering och dylikt skall utföras på auktoriserad verkstad enligt tillverkarens anvisningar. Tillverkarens anvisningar beträffande driv- och smörjmedel skall följas.

### K 5 Ersättningsregler

Försäkringstagaren skall vid skada kunna styrka den försäkrade motorns ålder och ursprung med originalhandling eller utdrag från garantiregister. Kan det inte styrkas vilken dag skadan uppstod anses skadan ha inträffat den dag skadan anmäldes till försäkringsgivaren.

### K 6 Självrisk

Från den sammanlagda ersättningen för undersökning, demontering samt eventuell reparation och återmontering avdras en självrisk som är 10 % av skadebeloppet, dock lägst den grundsjälvrisk som anges i försäkringsbrevet.

## L. Allmänna avtalsbestämmelser

### L 1 Tillämplig lagstiftning

För detta avtal gäller svensk lag. Vid en eventuell tvist ska talan väckas vid svensk domstol. Utöver försäkringsvillkoren gäller bland annat också reglerna i försäkringsavtalslagen (2005:104) och Lagen om försäkringsdistribution (2018:1219) för din försäkring. I fråga om marknadsföring tillämpas Marknadsföringslagen (2008:486) och vid distansköp Lagen om distansavtal och avtal utanför affärslokal (2005:59).

## L 2 Avtalet

### L 2.1 Försäkringstiden

Försäkringen gäller från och med den dag som anges i försäkringsbrevet. Tecknar du försäkringen samma dag som den skall träda i kraft, gäller den från den tidpunkt då försäkringen beställdes. Kan försäkringstidens början inte fastställas, börjar den dagen efter den dag då du meddelat oss på Polisförbundet Försäkring att du vill teckna försäkring.

Försäkringstiden är ett år, om inte annat avtalats.

### L 2.2 Upplyningsplikt

När du tecknar, utvidgar eller förnyar en försäkring är du skyldig att lämna riktiga och fullständiga upplysningar som kan vara av betydelse för frågan om försäkringen ska beviljas. Om du inser att vi fått oriktiga eller ofullständiga uppgifter är du skyldig att utan oskäligt dröjsmål rätta dem.

Om du uppsåtligen eller av oaktsamhet eftersatt din upplysningskyldighet kan ersättningen sättas ned efter vad som är skäligt med hänsyn till vilken betydelse informationen skulle ha haft för vår riskbedömning, det uppsåt eller den oaktsamhet som har förekommit och övriga omständigheter.

### L 2.3 Riskökning

Om uppgifter som anges i försäkringsavtalet ändras, t.ex. om du byter hemmahamn, måste du utan oskäligt dröjsmål meddela oss på Polisförbundet Försäkring.

Underlåtenhet kan leda till nedsättning av försäkringsersättningen, i allvarigare fall kan ersättningen helt utebli.

## L 3 Förnyelse

Vid försäkringstidens slut förnyas försäkringen automatiskt för ytterligare ett år om inte uppsägning har skett från någondera sidan eller vi i förväg har kommit överens om något annat.

## L 4 Uppsägning och ändring av avtalet

Avtalet kan när som helst sägas upp av försäkringstagaren att upphöra med omedelbar verkan.

Gjensidige kan säga upp försäkringen under försäkringstiden, men bara om det finns speciella skäl. Vid uppsägning under försäkringstiden har du rätt att få tillbaka den del av premien som avser tiden efter upphörandet.

Vid försäkringens upphörande finns, på grund av försäkringens art, ingen rätt till efterskydd.

## Ändring av premier eller andra villkor

Försäkringens omfattning, premie och villkor kan ändras av försäkringsgivaren vid början av ny försäkringsperiod, dock tidigast 30 dagar efter det att försäkringsgivaren eller gruppföreträdaren informerat om ändringen.

Du måste före ändringsdagen meddela oss om du inte accepterar ändringarna och därför vill upphöra med försäkringen.

## L 5 Premiebetalning

### L 5.1 Första premie

Den första premien för en ny försäkring ska betalas senast fjorton dagar från den dag vi skickat premieavi till dig.

### L 5.2 Premie för förnyad försäkringsperiod

Premie för senare premieperiod skall betalas senast en månad efter att vi skickat premieavi till dig.

### L 5.3 Uppsägning på grund av dröjsmål med premiebetalning

Om du inte betalar premien i rätt tid tar vi ut en påminnelseavgift och säger upp försäkringen. Försäkringen upphör att gälla 14 dagar därefter.

Om du inte kunnat betala premien inom denna tid på grund av svår sjukdom, frihetsberövande, utebliven pension eller utebliven lön från din huvudsakliga anställning eller liknande hinder, får uppsägningen verkan tidigast en vecka efter det att hindret fallit bort, dock senast tre månader efter tidsfristens utgång.

Om du betalar premien efter det att försäkringen upphört enligt ovan anses du ha begärt om ny försäkring på samma villkor från och med dagen efter den dag då premien betalades. Vill vi då inte bevilja försäkring enligt din begäran, ska vi meddela dig detta inom 14 dagar från betalningsdagen. Annars anses ny försäkring ha tecknats i enlighet med din begäran.

### L 5.4 Tilläggspremie

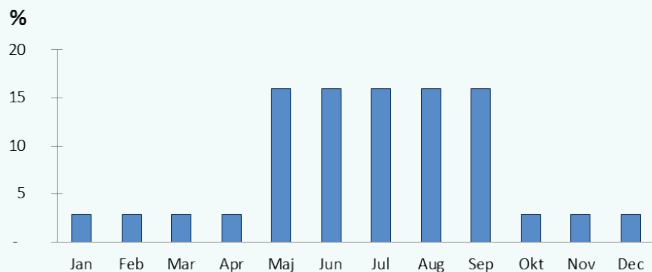
Höjs den avtalade premien under försäkringstiden, ska tilläggspremien betalas inom 14 dagar från den dag då vi avsände premieavi till dig.

## L 6 Återbetalning av oförbrukad premie

I händelse av att försäkringsavtalet sägs upp i förtid återbetalas oförbrukad premie.

Premien för båtförsäkring fördelar sig enligt nedanstående tabell. Detta innebär i praktiken att om försäkringstagaren säljer sin båt i till exempel oktober, blir återbetalningen av premien förhållandevis liten eftersom merparten av premien då anses vara förbrukad.





80 % av premien avser perioden maj tom september, resterande 20 % avser perioden oktober t.o.m. april.

## L 7 Åtgärder vid skada

### L 7.1 Räddningsplikt

Du skall efter bästa förmåga

- avvärja skada som kan befaras vara omedelbart förestående
- begränsa skada som redan inträffat
- snarast möjligt omhänderta och skydda skadad och oskadad egendom
- bevara den rätt försäkringsgivaren kan ha mot den som eventuellt är ersättningskyldig med anledning av skadan.

Försäkringsgivaren ersätter skäliga räddningskostnader även om försäkrings-beloppet därigenom överskrids.

Om du uppsåtligen eller av grov vårdslöshet inte fullgjort din räddningsplikt enligt ovan, kan ersättningen sättas ned efter vad som är skäligt med hänsyn till omständigheterna, och i allvarliga fall kan ersättningen helt utebli.

Med dig jämställs de personer som anges i A 1, "Vem försäkringen gäller för".

### L 7.2 Skadeanmälan och preskription

Skada skall utan dröjsmål anmälas till Gjensidige Försäkring, se kontaktuppgifter på sidan 2.

Vill du ha försäkringsersättning eller annat försäkringsskydd så måste du väcka talan inom 10 år från tidpunkten när det förhållande som enligt försäkringsavtalet berättigar till sådant skydd inträdde. Annars går rätten till ersättning förlorad.

Har du framställt anspråket till Gjensidige inom den tid som nu angetts har du alltid minst sex månader på dig att väcka talan vid domstol från det att Gjensidige har förklarat att man har tagit slutlig ställning till anspråket.

### L 7.3 Medverkan vid skaderegleringen

Du är skyldig att medverka vid skaderegleringen genom att

- lämna fullständiga och riktiga uppgifter om skadefallet

- lämna alla upplysningar och all information som behövs för att utreda skadan
- styrka ersättningskravet med t.ex. kvitton, läkarintyg och andra handlingar
- meddela om annan försäkring eventuellt kan gälla för skadan, eller om skadan orsakats av tredje man
- låta oss besiktiga skadad egendom
- polisanmäla stöld och skadegörelse, samt överlämna en kopia av anmälan liksom eventuella förundersökningsprotokoll och domar till försäkringsgivaren
- avvakta försäkringsgivarens godkännande innan reparation, bärgning eller liknande sker (annat än beträffande räddningsåtgärder enligt L 7.1) samt följa försäkringsgivarens anvisningar när det gäller t.ex. metod för återställande eller val av inköpsställe eller varv/ reparatör
- vid skada under transport, kranlyft eller förvaring utan dröjsmål anmäla skadan till det ansvariga företaget med uppgift om att försäkringsgivaren eventuellt kommer att framställa ersättningskrav
- vid skada till följd av kollision under kappsegling fullfölja protest hos seglingsnämnd.

Om den ersättningsberättigade underlåter sina skyldigheter enligt ovan, och försummelsen leder till skada för försäkringsgivaren, kan ersättningen nedsättas efter vad som är skäligt med hänsyn till omständigheterna. Detsamma gäller om den ersättningsberättigade uppsåtligen eller av grov vårdslöshet oriktigt har uppgett, förtigit eller dolt något av betydelse för bedömningen av rätten till ersättning.

### L 7.4 Återkrav mot dig och din motpart

I den mån ersättning har betalats till dig, inträder vi i din rätt att kräva ersättning av den som helt eller delvis bär ansvar för skadan.

Om vi betalat ersättning från ansvarsförsäkringen har försäkringsgivaren rätt att återkräva utbetald ersättning av dig, om du vållat skadan med uppsåt eller genom grov oaktsamhet eller under påverkan av alkohol, narkotika eller andra berusningsmedel.

## L 8 Allmänna ersättningsregler

Försäkringsgivaren har inget ansvar för åtaganden av inköpsställe eller varv/reparatör. Även om anvisningar getts i denna del är den försäkrade alltid beställare.

Har försäkringsgivaren betalat ersättning för skada inträder försäkringsgivaren i samma mån i den försäkrades rätt mot den som kan ha vållat skadan eller som eljest svarar för den.

Försäkringsgivaren svarar ej för förlust som kan uppstå om skadereglering eller annan åtgärd fördröjs av krig, uppror eller liknande eller av myndighets åtgärd, strejk eller annan liknande händelse.

### **L 9 Utbetalning av skadeersättning och ränta**

Skadeersättning skall utbetalas senast 30 dagar från det att försäkringstagaren fullföljt de förpliktelser som åligger honom. Är försäkringstagaren uppenbart berättigad till åtminstone ett visst belopp, betalar vi detta innan den slutliga ersättningen fastställts.

Skulle det dröja mer än en månad innan ersättning utbetalas (trots att du gjort vad som åligger dig) får du ränta på det belopp som du är berättigad till. Dröjsmålsräntan beräknas enligt räntelagen. Beror dröjsmålet på att vi inväntar polisutredning eller värdering får du ränta enligt Riksbankens referensränta. Dröjsmålsränta utbetalas inte om räntebeloppet understiger 100 kr.

### **L 10 Framkallande av försäkringsfall**

Om du uppsåtligt framkallat ett försäkringsfall eller förvärrat följderna av ett försäkringsfall, lämnas ingen ersättning.

Om du genom grov vårdslöshet framkallat ett försäkringsfall eller förvärrat dess följder, kan ersättningen sättas ned efter vad som är skäligt med hänsyn till omständigheterna. Detsamma gäller om du annars måste antas ha handlat eller underlåtit att handla i vetskap om att detta innebar en betydande risk för att skadan skulle inträffa.

Avslag eller nedsättning tillämpas inte

- vid ringa oaktsamhet
- om skadan orsakats av någon som var allvarligt psykiskt störd eller var under 12 år
- vid handlande som avsett att förebygga skada på person eller egendom i sådant nödläge att handlandet var försvarligt.

Med dig jämföras de personer som anges i A 1, "Vem försäkringen gäller för".

### **L 11 Påföljd vid åsidosättande av aktsamhetskrav och säkerhetsföreskrifter**

Denna bestämmelse är gemensam för samtliga aktsamhetskrav och säkerhetsföreskrifter i detta försäkringsvillkor.

Om du underlåter att följa aktsamhetskraven och säkerhetsföreskrifterna kan ersättningen sättas ned efter vad som är skäligt med hänsyn till orsakssambandet med den inträffade skadan, det uppsåt eller den vårdslöshet som har förekommit och omständigheterna i övrigt.

Avdraget är normalt 25 %, men ersättningen kan i allvarliga fall nedsättas ytterligare eller, i allvarliga fall, helt utebli.

Med dig jämföras de personer som anges i A 1, "Vem försäkringen gäller för".

### **L 12 Dubbelförsäkring**

Om samma intresse har försäkrats mot samma risk hos flera försäkringsbolag, är varje försäkringsbolag ansvarigt mot den försäkrade som om det bolaget ensamt hade meddelat försäkring. Den försäkrade har dock inte rätt till högre ersättning sammanlagt från bolagen än vad som svarar mot skadan. Överstiger summan av ansvarsbeloppen skadan, fördelas ansvarigheten mellan försäkringsbolagen efter förhållandet mellan ansvarsbeloppen.

## **M. Övrig information**

### **M 1 Ångerrätt**

Enligt distansavtalslagen har du rätt att ångra ett köp som du gjort på distans, t ex via telefon eller internet. Ångertiden är 14 dagar från den dag avtalet ingicks och du har fått information om ångerrätten och vad som ingår i försäkringen. Vid telefonförsäljning, när du blivit kontaktad av oss, har avtalet ingåtts först när du har bekräftat det skriftligen. Om du vill utnyttja din ångerrätt måste du meddela detta muntligen till Polisförbundet Försäkring på telefon 08-676 97 00 eller skriftligen till Polisförbundet Försäkring, c/o S&P Administration AB, Box 31, 851 02 Sundsvall, via e-post [forsakringar@polisforbundet.se](mailto:forsakringar@polisforbundet.se) eller på annat sätt. Du kan också använda det standardformulär som finns på [www.konsumentverket.se](http://www.konsumentverket.se). Gjensidige har rätt att kräva premie för den tid som försäkringen varit gällande.

### **M 2 Information om behandling av personuppgifter**

Personuppgifter är sådana uppgifter som direkt eller indirekt kan kopplas till en fysisk person. Vi på Gjensidige Försäkring värnar om våra kunders integritet när vi behandlar personuppgifter. Vi behandlar personuppgifter enligt gällande dataskydds- och försäkringslagstiftning.

Behandling av personuppgifter sker endast när det är nödvändigt för att kunna administrera försäkringarna och fullgöra våra skyldigheter såsom offerera och teckna försäkring samt utföra skadereglering. Personuppgifterna kan också komma att användas för marknadsföring när vi erbjuder våra kunder andra försäkringar.

Gjensidige Försäkring får in personuppgifter direkt från kund eller någon som företräder kunden, offentliga register och samarbetspartners, myndigheter och kreditupplysningsföretag. Personuppgifterna kan komma att lämnas ut till våra samarbetspartner för att administrera försäkringen, exempelvis för

att säkerställa ett medlemskap eller vid skadehantering. Vi kan ibland spela in telefonsamtal för att utvärdera vår service och för att dokumentera distributionen av försäkringar. Läs mer om vår personuppgiftshantering på [www.gjensidige.se](http://www.gjensidige.se).

Vid administrationen av denna försäkring samarbetar Gjensidige Försäkring med Söderberg & Partners som försäkringsförmedlare. Parterna har ett delat ansvar innebärande att de var för sig ansvarar för den behandling av personuppgifter de företar för att distribuera och administrera försäkringen. Läs mer om hur samarbetsparterna behandlar personuppgifter på [www.gjensidige.se](http://www.gjensidige.se) respektive [soderbergpartners.se/personuppgifter](http://soderbergpartners.se/personuppgifter).

## Skaderegistrering

Gjensidige äger rätt att i ett för försäkringsbranschen gemensamt skadeanmälningsregister (GSR) registrera anmälda skador i anledning av denna försäkring. Personuppgiftsansvarig för GSR är Skadeanmälningsregister (GSR) AB, Box 24171, 104 51 Stockholm. Se [www.gsr.se](http://www.gsr.se) för mer information om den behandling av uppgifter som förekommer i registret.

Dessutom äger bolaget rätt att lämna uppgifter till Larmtjänst för utredning av oklara uppgifter och eftersökning av stulen egendom. Personuppgiftsansvarig för Larmtjänst är Larmtjänst AB, Box 24158, 104 51 Stockholm.

### M 3 Om vi inte kommer överens

#### Omprövning inom Gjensidige Försäkring

Om du inte är nöjd med Gjensidiges skadereglering vill vi att du kontaktar oss för att få råd om hur du kan få ärendet omprövat. I första hand ska du begära en omprövning hos skaderegleraren. Det kanske har uppstått ett missförstånd eller framkommit nya omständigheter som kan påverka vår bedömning.

Om du har begärt omprövning av ditt beslut hos handläggare och fortfarande inte är nöjd eller om du har andra klagomålssynpunkter på oss eller försäkringen, kan du kostnadsfritt vända dig till klagomålsansvarig hos Gjensidige. Beskriv ditt ärende och skicka det till:

Gjensidige Försäkring  
Klagomålsansvarig  
Box 3031  
103 61 Stockholm

E-post: [klagomalsansvarig@gjensidige.se](mailto:klagomalsansvarig@gjensidige.se)

Du kan även göra en anmälan via vår hemsida

[www.gjensidige.se/klagomål](http://www.gjensidige.se/klagomål). Där kan du också läsa mer om hur vi hanterar ditt klagomål. Inkomna klagomål besvaras inom 14 dagar och tar ärendet längre tid meddelar vi dig detta.

#### Om det blir tvist om värdet på försäkrad egendom

Vid tvist om värdet på skadad egendom ska på begäran av någon av parterna en värderingsman uttala sig om värdet. Värderingsmannen ska vara auktoriserad av Båtbesiktningsmännens Riksförening eller svensk handelskammare om inte parterna enats om annat. Värderingsmannen ska tillämpa villkorens värderingsregler. Parterna får lägga fram egen utredning och lämna egna synpunkter. I sitt utlåtande ska värderingsmannen ange hur han beräknat skadans värde. Han ska lämna sitt utlåtande inom 3 månader sedan han blivit utsedd. Av ersättningen till värderingsmannen ska den försäkrade betala 750 kronor. Om skadan genom värderingsmannens utlåtande värderas till högre belopp än det som Gjensidige Försäkring erbjudit, betalar dock bolaget hela kostnaden.

#### Omprövning utanför Gjensidige Försäkring

Om du har fått ditt ärende omprövat och ändå inte är nöjd har du även möjlighet att vända dig till nedanstående: Allmänna reklamationsnämnden (ARN) Adress: Box 174, 101 23 Stockholm, Telefon: 08-508 860 00. [www.arn.se](http://www.arn.se)

ARNs särskilda avdelning för försäkringsfrågor kan pröva ditt ärende. Prövningen är kostnadsfri och beslutet har formen av en rekommendation.

#### Allmän domstol

Du kan även vända dig till allmän domstol för att få ditt ärende prövat. Kostnader i samband med domstolsprövningen kan du i flera fall få hjälp med genom rättsskyddet i din försäkring. Detta gäller även vid tvist med Gjensidige. [www.domstol.se](http://www.domstol.se)

Du kan även få vägledning via Konsumenternas Försäkringsbyrå, Adress: Box 24215, 104 51 STOCKHOLM, Besöksadress: Karlavägen 108. Telefon: 0200-22 58 00, [www.konsumenternas.se](http://www.konsumenternas.se)

Byrån drivs gemensamt av försäkringsbolagen, Finansinspektionen och Konsumentverket. Byrån har till uppgift att kostnadsfritt ge råd och hjälp till privatpersoner (konsumenter) i olika försäkringsärenden. Du kan även få råd via konsumentvägledningen i din hemkommun eller genom att besöka Konsumentverkets webbaserade konsumentupplysning på [www.hallakonsument.se](http://www.hallakonsument.se).

## **N. Allmän information**

### **Försäkringsgivare**

Försäkringsgivare är Gjensidige Forsikring ASA Norge, svensk filial, org nr 516407-0384.

#### Postadress

Gjensidige Forsikring ASA Norge, svensk filial  
Box 3031  
103 61 Stockholm

#### Besöksadress

Karlavägen 108 B, plan 5, 115 26 Stockholm.  
Telefon 0771-326 326  
E-post [info@gjensidige.se](mailto:info@gjensidige.se)  
[www.gjensidige.se](http://www.gjensidige.se)

Gjensidige Forsikring ASA Norge, svensk filial står i egenskap av filial till ett norskt försäkringsbolag i första hand under tillsyn av norska Finanstilsynet, Postboks 1187 Sentrum, 0107 Oslo.

Telefon +47 22 93 98 00, e-post [post@finanstilsynet.no](mailto:post@finanstilsynet.no), [www.finanstilsynet.no](http://www.finanstilsynet.no). Därutöver står den svenska filialen även under tillsyn av den svenska Finansinspektionen, Box 7821, 103 97 Stockholm. Telefon 08-408 980 00, e-post: [finansinspektionen@fi.se](mailto:finansinspektionen@fi.se), [www.fi.se](http://www.fi.se).

### **Försäkringsförmedlare**

Söderberg & Partners Insurance Consulting AB  
Org.nr 556707-7648  
Postadress: Box 7785, 103 96 Stockholm

#### Besöksadress:

Regeringsgatan 45  
Telefon: 08-451 50 00, Fax: 08- 519 025 33  
E-post: [info@soderbergpartners.se](mailto:info@soderbergpartners.se)  
Webbplats: [www.soderbergpartners.se](http://www.soderbergpartners.se)

### **Om du har frågor**

Har du frågor om försäkringen, vänligen kontakta

### **Polisförbundet Försäkring**

Telefon: 08-676 97 00 (tonval 2)  
E-post: [forsakringar@polisforbundet.se](mailto:forsakringar@polisforbundet.se)  
[www.polisforbundet.se/forsakringar](http://www.polisforbundet.se/forsakringar)

### **Skador**

[www.gjensidige.se](http://www.gjensidige.se)  
Telefon 0771-326 326  
E-post [skador@gjensidige.se](mailto:skador@gjensidige.se)

**Norrlandsförsäkring**

telefon: +46 (0)920 500 000,

skador: +46 (0) 771 326 326,

e-post: kundservice@norrlandsforsakring.se,

webb: [www.norrlandsforsakring.se](http://www.norrlandsforsakring.se)