

VECKOANALYSEN 11 MAJ – 15 MAJ 2026

Trump i Peking och KPI avgör

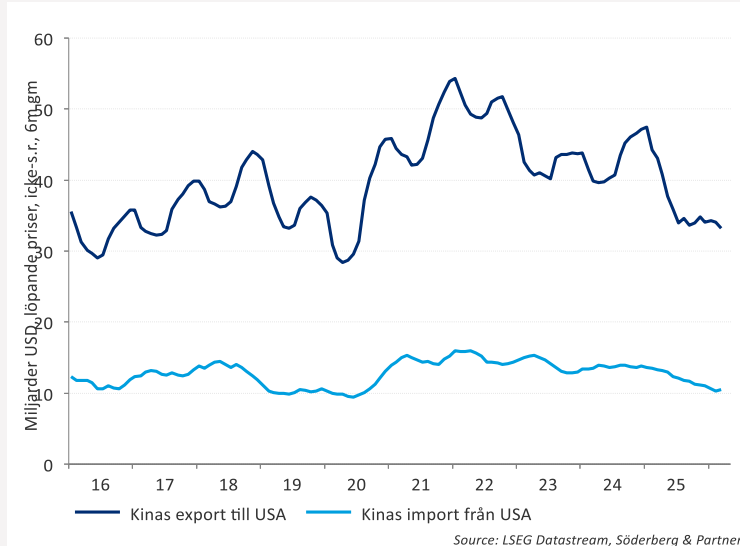
Trump landar i Peking den 14 maj för toppmötet med Xi Jinping – det första presidentbesöket i Kina sedan 2017. Samtalet kommer att följas noga av marknaden. På tisdag visar den amerikanska KPI-siffran för april om Feds räntestrategi håller. Efter en stark amerikansk jobsiffra räknar marknaden fortsatt med oförändrad styrränta i USA i år, trots splittringen inom Fed. En stark rapportsäsong närmar sig sitt slut och det är dags för Cisco Systems att visa böckerna. Marknaden har dock inte belönat allt, utan fått vissa techjättar på fall efter rapportsläppen. Hur kommer det att gå för Cisco?

Lyssna även på podcasten Veckoanalysen där du varje tisdag får det senaste inom börs och makroekonomi – allt på 15 minuter. Lyssna i din poddspelare eller på <https://www.soderbergpartners.se/insikt/podcast/>



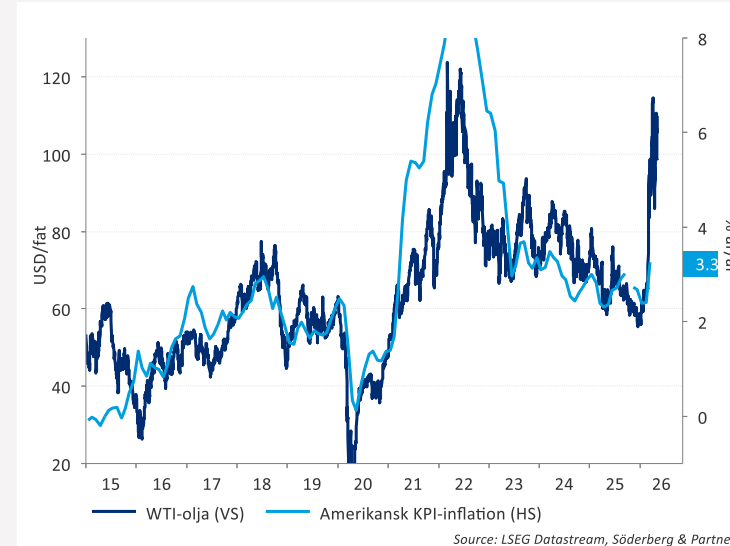
Det viktigaste för börsen just nu:

Trump möter Xi i Peking



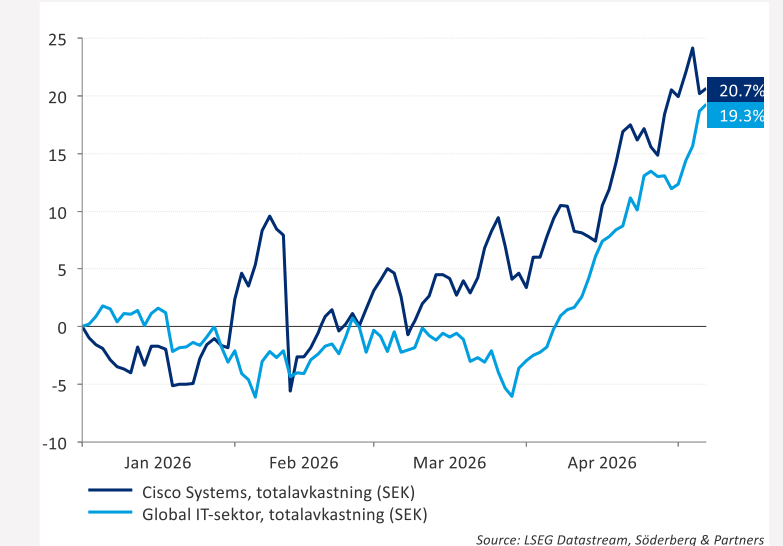
Trump besöker Peking den 14–15 maj, det första amerikanska presidentbesöket i Kina sedan 2017. På agendan står sannolikt ämnen som handel, sällsynta jordartsmetaller och teknikrestriktioner samt Irankriget. Kina, med sin stora oljeimport, lär ha pressat Iran att dyka upp vid förhandlingsbordet. Mötet mellan Trump och Xi blir därför intressant då Kina kan använda sin position som "medlare" som påtryckningsmedel i handelssamtalen. Marknaden har dämpade förväntningar, även om mindre framgångar kan göras på handelsområdet.

Avgörande KPI-data från USA



På tisdag och onsdag publiceras USA:s KPI resp. PPI för april – veckans viktigaste makrodata. Konsensus är en uppgång till 3,8 procent i årstakt, från 3,3 procent i mars – högsta KPI-nivån sedan april 2024. Stigande energipriser drivet av kriget har tryckt upp inflationen. Kärn-KPI väntas därför bli mer måttliga 2,7 procent i årstakt. För närvarande är Fed splittrat där vissa vill signalera en mer neutral hållning än att antyda att nästa förändring troligen är en sänkning. KPI-utfallet kan påverka uppfattningen inom Fed, som enligt marknaden nu väntas hålla räntan oförändrad i år.

Fortgår Ciscos "himlafärd" i veckan?



Vi närmar oss slutet på en mycket stark amerikansk rapportssäsong. Rapportfloden glesas därmed ut och mest intressant blir Cisco Systems, som rapporterar den 13 maj. De amerikanska techbolagen har släppt starka rapporter och signalerat en stark AI-efterfrågan och nya investeringar. Cisco kan ge ytterligare ledtrådar om den fysiska infrastrukturen, som gör AI-tekniken möjlig att använda. På torsdag är det Kristi himmelfärdsdag, vilket innebär att vissa europeiska marknader är stängda. Det kan förstärka marknadsrörelser när likviditeten är tunnare.

Börs- och bolagshändelser

	RAPPORTER	UTL. RAPPORTER	ÖVRIGT	
MÅNDAG	Academedica	-	Exklusive utdelning: AAK (5,50 SEK), (Hemnet (0,95 SEK, första del av totalt 1,90 SEK)	
TISDAG	Stenhus Fastigheter Trianon Transtema Catena Media Arctic Paper Camurus Concejo	Elon Kabe Meren Energy Moberg Pharma Starbreeze	Bayer Millicom Salzgitter Thyssenkrupp Vodafone	
ONSDAG	Ferronordic Oncopeptides Precise Bergman & Beving Bong Cinclus Pharma Fingerprint Cards		Cisco Systems Alibaba Siemens Sony	Exklusive utdelning: Equinor (USD 0,39), Gränges (1,70 SEK, första del av totalt två om totalt 3,40 SEK), Lindab (2,80 SEK, första del om totalt 5,60), Paradox (5,00 SEK), Yara (NOK 22,00)
TORSDAG	Ascelia Pharma Morrow Bank		Klarna Applied Materials	Övrigt börs: Stockholmsbörsen stänger kl 13.00 (Kristi himmelfärdsdag), Helsingfors-, Oslo- och Köpenhamnsbörsen stängda.
FREDAG			Mitsubishi XPeng	Övrigt börs: Köpenhamnsbörsen stängd Exklusive utdelning: New Wave (1,50 SEK, första delen av totalt 3,00 SEK)

UTVECKLING

Börsen har återhämtat sig från botten och världsindex är upp med knappt 10 procent i år. Senaste månaden har bidragit rejält till utvecklingen.

Aktiemarknad

Lokal valuta (%)	5 dag	1 mån	3 mån	6 mån	1 år	2026	SEK (%)	5 dag	1 mån	3 mån	6 mån	1 år	2026
Utvecklade marknader	1,8	6,9	5,7	11,0	30,5	8,1	Utvecklade marknader	2,3	6,2	7,9	7,1	24,1	8,1
USA (S&P 500 Index)	2,4	9,2	7,1	10,6	32,3	8,5	USA (S&P 500 Index)	2,8	8,5	9,4	6,8	25,8	8,5
USA (Nasdaq)	4,5	16,0	14,2	14,5	47,3	13,1	USA (Nasdaq)	5,0	15,2	16,6	10,5	40,1	13,1
Europa (STOXX 600)	0,4	0,6	0,7	10,4	18,0	5,0	Europa (STOXX 600)	0,9	0,7	2,5	8,4	17,2	5,3
Sverige (SIXRX)	1,2	1,1	0,5	9,5	18,1	5,2	Sverige (SIXRX)	1,2	1,1	0,5	9,5	18,1	5,2
Tyskland (DAX)	0,2	1,1	-1,6	3,3	4,2	-0,6	Tyskland (DAX)	0,7	1,1	0,2	1,5	3,5	-0,4
Frankrike (CAC40)	0,4	-0,8	-0,8	3,5	8,9	0,7	Frankrike (CAC40)	0,9	-0,8	1,0	1,7	8,2	1,0
Storbritannien (FTSE100)	-1,2	-3,2	-0,1	7,4	23,9	4,4	Storbritannien (FTSE100)	-0,8	-2,6	2,2	7,4	20,6	5,7
Japan (TOPIX)	2,7	1,4	4,6	17,4	45,2	13,5	Japan (TOPIX)	3,2	1,9	7,0	10,9	27,9	13,5
Tillväxtmarknader	6,9	11,3	14,2	25,1	54,8	22,6	Tillväxtmarknader	7,4	10,6	16,7	20,8	47,3	22,6
Hongkong (Hang Seng)	2,5	2,1	-0,2	1,4	19,4	3,5	Hongkong (Hang Seng)	3,0	1,4	1,8	-2,7	12,8	2,9
Shanghai (CSI300)	1,4	6,1	5,1	4,7	29,9	5,6	Shanghai (CSI300)	2,3	5,9	9,5	5,9	31,5	8,4
Indien (Sensex)	0,5	-0,3	-7,4	-7,0	-2,6	-9,2	Indien (Sensex)	1,4	-2,9	-9,3	-15,7	-16,0	-13,6
Ryssland (RTS\$)	0,0	0,0	0,0	0,0	0,0	0,0	Ryssland (RTS\$)	0,4	-0,7	2,2	-3,4	-4,9	0,0
Brasilien (Bovespa)	-1,7	-4,2	0,6	19,5	35,1	14,3	Brasilien (Bovespa)	-0,1	-0,8	9,8	26,0	49,0	27,8
Världen (USD)	2,4	7,4	6,6	12,5	33,1	9,7	Världen	2,9	6,7	9,0	8,7	26,6	9,7
Globala sektorer (USD)							Globala sektorer						
IT	7,6	21,0	22,7	22,1	65,2	21,7	IT	8,2	20,5	25,4	17,9	56,6	21,6
Industri	1,1	2,7	3,2	15,3	31,9	13,5	Industri	1,6	2,4	5,3	11,9	25,8	13,7
Kommunikationstjänster	1,9	10,1	8,2	12,4	42,0	7,9	Kommunikationstjänster	2,4	9,5	10,4	8,5	34,8	7,9
Kraftförsörjning	-3,0	-3,1	4,1	6,5	20,8	8,6	Kraftförsörjning	-2,5	-3,3	6,4	3,8	16,3	9,0
Material	3,0	0,2	3,3	22,9	39,4	13,4	Material	3,5	0,3	5,7	21,3	35,7	14,7
Dagligvaror	-0,4	0,2	-3,7	7,3	5,4	6,2	Dagligvaror	0,1	0,0	-1,7	4,5	1,2	6,5
Sällanköpsvaror	2,0	7,5	2,4	-0,2	16,0	-0,2	Sällanköpsvaror	2,5	6,9	4,5	-3,6	10,1	-0,3
Fastigheter	0,6	3,6	3,9	8,4	12,2	9,0	Fastigheter	1,1	3,2	6,2	5,1	7,0	9,4
Hälsovård	-1,2	-4,4	-8,0	-0,9	8,4	-6,2	Hälsovård	-0,7	-4,7	-6,1	-3,7	3,9	-5,9
Bank och Finans	-0,2	0,7	-2,0	4,9	17,5	-0,3	Bank och Finans	0,3	0,5	0,2	2,4	12,9	0,1
Energi	-4,9	-3,5	8,4	24,9	43,0	24,1	Energi	-4,5	-3,7	10,8	21,9	37,2	24,6

All indexutveckling är inklusive utdelningar

Tillväxtmarknaderna sticker ut där techregionerna presterat sällsynt väl.

Tech är bland de sektorer som utvecklats bäst, men även energi har gått starkt.

Räntor, valutor & råvaror

Räntor (aktuella och historiska nivåer)

Nominella räntor	yield %	5 dag	1 mån	3 mån	6 mån	1 år	2026
Sverige 2 år	2,21	2,40	2,28	1,94	2,00	1,87	2,10
Sverige 5 år	2,41	2,57	2,49	2,28	2,28	1,99	2,41
Sverige 10 år	2,68	2,78	2,74	2,68	2,62	2,33	2,77
USA 2 år	3,88	3,87	3,79	3,50	3,58	3,91	3,49
USA 5 år	4,02	4,03	3,91	3,75	3,68	4,00	3,70
USA 10 år	4,37	4,39	4,29	4,21	4,09	4,38	4,14
EMU 2 år	2,54	2,59	2,46	2,07	1,97	1,76	2,09
EMU 5 år	2,68	2,72	2,62	2,38	2,21	2,02	2,40
EMU 10 år	2,98	3,00	2,91	2,81	2,63	2,52	2,82
Japan 10 år	2,47	2,46	2,34	2,22	1,68	1,33	2,04

Styrräntor (%)	Idag
Riksbanken	1,75
FED (USA)	3,75
ECB (Eurozonen)	2,15
BOE (Storbritannien)	3,75
BOJ (Japan)	0,75
BCB (Brasilien)	14,50
BOR (Ryssland)	14,50
RBI (Indien)	5,25
PBOC (Kina)	4,35

Övrigt	Idag
Stibor 3M	1,99

En låg svensk preliminär inflationssiffra har bidragit till att svenska räntor kommit ned den senaste tiden.

Som väntat höll Riksbanken styrräntan oförändrad vid förra veckans möte.

Valutor

Valutor (%)	Kurs	5 dag	1 mån	3 mån	6 mån	1 år	2026
Dollarindex	97,9	-0,3	-1,2	0,3	-1,7	-2,7	-0,4
EURUSD	1,18	0,1	0,7	-0,4	1,7	4,4	0,3
USDSEK	9,22	0,4	-0,6	2,2	-3,4	-4,9	0,0
EURSEK	10,85	0,5	0,0	1,8	-1,8	-0,7	0,2
GBPSEK	12,56	0,5	0,7	2,3	0,0	-2,6	1,3
DKKSEK	1,49	-0,3	2,2	2,6	-3,1	-2,5	0,0
NOKSEK	0,94	0,0	0,0	0,0	0,0	1,0	0,0
USDJPY	156,6	0,0	-1,0	-0,1	2,3	8,0	-0,1
USDCNY	6,80	-0,5	-0,4	-2,0	-4,5	-6,0	-2,7

Råvaror (%)	Kurs	5 dag	1 mån	3 mån	6 mån	1 år	2026
Råvaruindex	494,5	-0,9	6,6	27,0	31,8	38,7	32,0
Olja (Brent)	100,1	-7,5	5,4	47,0	57,2	59,2	64,5
Olja (WTI)	98,9	-6,2	2,8	55,0	63,3	61,4	72,7
Koppar	13 573,0	4,4	6,8	4,5	26,7	43,9	9,3
Zink	3 430,0	2,6	4,2	2,5	12,2	31,0	10,0
Guld	4 707,6	1,6	-0,8	-4,7	17,7	40,2	8,9

Oljan fortsätter att pendla kring 100-strecket.

Allokeringsindikator

TILLGÅNGSSLAG	
Nordiska aktier	● ● ● ● ●
Globala aktier	● ● ● ● ●
Räntor	● ● ● ● ●
Alternativa	● ● ● ● ●

RÄNTOR & VALUTOR

RÄNTOR - ALLOKERING	
Stat & Bostäder	● ● ● ● ●
Investment Grade	● ● ● ● ●
High Yield	● ● ● ● ●

RÄNTOR - EXPONERING	
Ränterisk	—————○—————

VALUTOR		
USD	—————○—————	SEK
EUR	—————○—————	SEK
EUR	—————○—————	USD

AKTIER

GLOBALA REGIONER	
Nordamerika	● ● ● ● ●
Europa	● ● ● ● ●
Asien/Stillahavet*	● ● ● ● ●
Tillväxtmarknader	● ● ● ● ●

GLOBALA SEKTORER	
IT	● ● ● ● ●
Industri	● ● ● ● ●
Kommunikationstjänster	● ● ● ● ●
Kraftförsörjning	● ● ● ● ●
Material	● ● ● ● ●
Dagligvaror	● ● ● ● ●
Sällanköpsvaror	● ● ● ● ●
Fastigheter	● ● ● ● ●
Hälsovård	● ● ● ● ●
Bank och Finans	● ● ● ● ●
Energi	● ● ● ● ●

○ Föregående betyg (24/2-26) *utvecklade marknader



Disclaimer

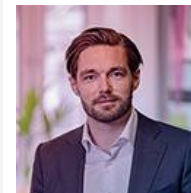
Denna analys är framtagen av Söderberg & Partners Wealth Management AB, org. nr 556674-7456 (nedan "Söderberg & Partners" och/eller "Bolaget"). Bolaget är ett värdepappersinstitut och har tillstånd att som sidotjänst utarbeta och sprida investerings- och finansanalyser samt andra former av allmänna rekommendationer rörande handel med finansiella instrument. Som grund för analysen har källor använts som i god tro bedömts vara tillförlitliga. Söderberg & Partners ansvarar inte för riktigheten av informationen eller för felaktigheter eller brister i bearbetningen därav.

Syftet med analysen är att ge Söderberg & Partners kunder allmänna rekommendationer och analysen utgör således inte tillhandahållande av personlig investeringsrådgivning enligt lag (2007:528) om värdepappersmarknaden eller vid var tid gällande motsvarighet av nämnd lag. Analysen bör inte ensam ligga till grund för ett investeringsbeslut. Investerare bör söka finansiell rådgivning angående lämpligheten i att investera i de värdepapper, investeringsstrategier eller försäkringsprodukter som diskuteras eller presenteras i denna analys och bör förstå att uttalanden om framtidsutsikter inte nödvändigtvis kommer att realiseras. Historisk avkastning är inte en garanti för framtida resultat.

Söderberg & Partners ansvarar inte för direkta eller indirekta skador eller förluster, inklusive men inte begränsat till, förlorad och utebliven vinst, som kan uppkomma till följd av användandet av denna rapport eller dess innehåll. Materialet får inte distribueras, citeras eller kopieras för användning utan Söderberg & Partners föregående godkännande.

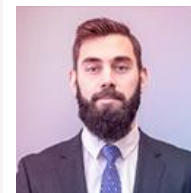
Söderberg & Partners hantering av intressekonflikter inom investeringsrekommendationer är central och Bolaget har antagit interna riktlinjer för att säkerställa integritet för analytiker samt för att identifiera, eliminera, undvika, hantera och/eller offentliggöra faktiska eller potentiella intressekonflikter som rör analytiker eller Söderberg & Partners som bolag. Riktlinjerna innehåller regler om, bland annat men inte begränsat till, förbud mot gynnsamma rekommendationer, reglering av egen handel avseende de instrument som en analys omfattar (där handel inte får ske förrän det att två handelsdagar förflutit från att den aktuella analysen gjorts tillgänglig för mottagarna av den) samt ett generellt förbud mot egen handel i de instrument som en analys omfattar i strid med gällande rekommendationer. Det kan förekomma att analytiker eller närstående personer har innehav i de värdepapper som de utarbetar en rekommendation för. Vid osäkerhet i fråga om intressekonflikter skall frågan tas upp till den verkställande direktörens behandling.

ANALYTIKERNAS BAKOM ANALYSEN



Marcus Tengvall

ANSVARIG TAKTISK
ALLOKERING



Sebastian Gierlowski Carling

INVESTERINGSSTRATEG



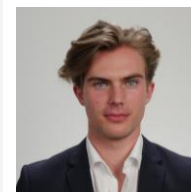
Cathrine Danin

INVESTERINGSSTRATEG



Henrik Erikson

INVESTERINGSSTRATEG



Gustav Brandén

ANALYTIKER